

Percussive – Technical Rider



Mogelijke Tijdschema's

Schoolvoorstelling ochtend

- **ALTIJD avond vooraf** opbouw licht + lossen (Telefonisch af te spreken met Jo Verboven)
- 8u30 aankomst Percussive – opbouw instrumenten
- 9u30 soundcheck
- 10u30 start iDrum
- 12u00 warme maaltijd artiesten en techniek
- 13u00 afbraak

Schoolvoorstelling namiddag

- 9u00 opbouw licht + lossen (Telefonisch af te spreken met Jo Verboven)
- 10u00 aankomst Percussive - opbouw instrumenten
- 11u00 soundcheck
- 12u00 warme maaltijd artiesten en techniek
- 14u00 start iDrum

Avondvoorstelling

- 13u00 opbouw licht + lossen (Telefonisch af te spreken met Jo Verboven)
- 16u00 aankomst Percussive - opbouw instrumenten
- 17u00 soundcheck
- 18u00 warme maaltijd artiesten en techniek
- 20u15 start iDrum

Podium

Afmetingen

- min. afmetingen: 10 x 7 mtr (B x D) – voldoende ruimte in de coulissen op Jardin en Cour, afgestopt door poten en zijzwart.

Riser

- te voorzien door de organisatie - op deze riser komt een drumset te staan
 - o afmetingen: 3 x 2 meter (B x D)
 - o hoogte: 40 cm
 - o Riser nog niet opbouwen, dit kan pas na/tijdens richten van het licht

Coulissen Jardin en Cour

- In de coulissen dienen door de organisatie tafels te worden voorzien voor het wegleggen van attributen en props. (afmeting +/- 60 x 200 cm zowel op jardin als op cour)
- In de coulissen voorziet de organisatie op voldoende plaatsen donkerblauwe verlichting. Deze mag de voorstelling uiteraard niet storen.

Algemeen

- De organisatie voorziet 2 tot 3 technici (vertrouwd met het geluid en licht van de zaal) voor laden en lossen van materiaal en voor de opbouw van licht & geluid bij aankomst van technici en muzikanten. Tijdens de uitvoeringen zelf is één technicus voldoende.
- Er zijn 2 technici aanwezig van Percussive voor geluid en licht
 - o Lichttechnicus (Jo Verboven – 0478 / 212 975 – jo.verboven@gmail.com)
 - o Geluidstechnicus (Thomas Vanbaelen – 0473 / 654 406- thomasvanbaelen@skynet.be)

Kleedkamer

- 3 kleedkamers, verwarmd, zo dicht mogelijk bij het podium met stromend water (koud/warm), spiegel, zeep, handdoeken.
- Indien de kleedkamer kan afgesloten worden, zal de sleutel aan het gezelschap overhandigd worden

Catering (festivals):

- Warme maaltijd voor 5 personen vóór het optreden (voor de groep en techniek), geen vegetariërs.
- Graag een gevarieerd aanbod van alcoholische en niet-alcoholische dranken : water, spuitwater, cola, cola-light, ice-tea, koffie (melk en suiker), rode/witte wijn, gekoelde pils en duvel.
- Wat kleine versnaperingen (chips, nootjes, ...) en een gevarieerde fruitmand.
- Bij het begin van het optreden staan 3 flessen plat water klaar in de coulissen.

Diversen

- De organisator stelt een verantwoordelijke aan die continu aanwezig zal zijn en die op de hoogte is van alle technische voorzieningen. Deze zal ook verantwoordelijk zijn voor de bewaking van het materiaal bij afwezigheid van de technici.
- Parkeerruimte voorzien voor 4 personenwagens en 1 lichte bestelwagens in de nabijheid van de artiesteningang, vanaf de aankomst van het gezelschap tot het einde van het laden van het materiaal.
Indien noodzakelijk worden voor dit aantal wagens parkeerkaarten voorzien door het CC.
- De artiest heeft recht op een gastenlijst van 10 personen.
- De organisator stuurt digitaal een degelijk reisplan door naar wim@garifuna.be .
- De organisator stuurt de eigen Technische Fiche van het CC / Theater ten minste 1 maand vooraf op naar jo.verboven@gmail.com
- Alvast bedankt voor de samenwerking namens het hele Percussive-team!

Deze fiche maakt volledig deel uit van het artiestencontract en dient strikt uitgevoerd te worden door de organisator. Indien zich problemen voordoen bij de realisatie van deze fiche, gelieve voorafgaandelijk aan de ondertekening ervan, contact op te nemen met Wim Schuer (Garifuna - wim@garifuna.be).

Geluid

Contactinformatie

Thomas Vanbaelen

e-mail: thomasvanbaelen@skynet.be

tel. : 0473 / 654 406

Opmerkingen en voorzieningen

- Een digitale mengtafel, alle microfoons en alle wireless materiaal wordt door de productie zelf voorzien.
- De organisatie zorgt voor de nodige XLR-kabels voor het aansluiten van alle microfoons en een multikabel (min. 20 kanaals) naar de FOH.
- De versterkers en speakers dienen voorzien te worden door de organisator.
De installatie moet zonder problemen de capaciteit van de zaal kunnen dekken.
Indien twijfel voorziet de organisatie een degelijk ingehuurd systeem.
- Onze techniekier zorgt voor de geluidsmix. Een techniekier van de organisatie helpt met het aansluiten en kableren.
- Er moet een plaats voorzien worden in de zaal voor de productie (=FOH) met een minimale breedte van 3m. Deze plaats moet recht voor het podium zijn (midden) en op een afstand van ten minste 15m en maximum 50m van de scène.
Naar deze plaats wordt door de organisatie een multikabel (min. 20 kanaals) voorzien!
- De productie neemt op voorhand contact met de organisatie op om alles te overlopen.

Licht

Contactinformatie

Jo Verboven

e-mail: jo.verboven@gmail.com

tel. : 0478 / 212 975

Opmerkingen en voorzieningen

- De productie brengt een eigen lichtsturing type Avolites Tiger Touch II mee
- 2 DMX lijnen (5-polig) worden bij de regie voorzien door de organisatie.
Op DMX lijn 1 zitten de zaaldimmers, op DMX lijn 2 het materiaal van de productie
- Licht zit altijd naast geluid, in de zaal (en liever niet in een regiekabine).

Opsteltijd en voorbereiding

- Bij schoolvoorstellingen 's ochtends is het niet anders mogelijk dan de avond of namiddag vooraf alles in te hangen en te richten (af te spreken met Jo Verboven).
- Bij schoolvoorstellingen in de namiddag beginnen we met opstellen om 9u 's ochtends (in samenspraak).
- Bij avondvoorstellingen zal om 13u worden begonnen met inhangen en richten.

Lichtset

- De productie brengt een eigen lichtset mee, bestaande uit:
 - o 9 x Robe Robin Ledbeam 100
 - o 6 x Robe LedForce RGB
 - o 7 x Cameo Flat Par RGB
 - o 1 x LED Strip RGB
 - o 1 x DMX Booster / splitter
 - o Een kleine aanvullende set bekabeling (er worden eveneens XLR en DMX kabels van het CC gebruikt waar nodig)
- De eigen lichtset zal worden aangevuld met armaturen en materiaal van het CC zoals op het lichtplan aangeduid:
 - o 3 x Profiel 1kW
 - o 2 x PC 1kW
 - o 6 x Fresnel 1kW
 - o 15 x PAR64 CP60 (VNSP)
 - o 9 x PAR64 CP62 (Wide) – waarvan 3 op vloerstatief
 - o **1 x HAZER – indien niet aanwezig melden aan de productie !!!**

Afstanden

We houden zoveel mogelijk rekening met voorgekableerde lichttrekken binnen het CC / theater. In het lichtplan gebruiken we 6 lichttrekken en de zaaltrek. Mogelijk zullen we sommige armaturen moeten spreiden over andere trekken naargelang de verdeling van de trekken in het CC / theater.

Bijkomstig vragen we vanuit de zaaltrek:

- o Algemeen frontlicht (4 x PC – 1 jardin / 2 center / 1 cour)
- o Specials (4 x Profiel)
- o “Cozy mid” (2 x PC)

Opmerkingen

- De vermelde afmetingen (en tussentrekken) zijn indicatief en te bepalen volgens afmetingen van het speelvlak in het CC / Theater

Lichtplan

Zie bijlage

Video & Afstop

Videoprojector

- Voor de voorstelling maakt de productie gebruik van een projector/beamer van de organisatie.
- Als de organisatie geen voldoende sterke projector/beamer ter beschikking heeft (+/- 4000 ansi lumen) dient deze te worden ingehuurd door de organisatie. Dit kan in samenspraak ook door de productie worden voorzien (tijdig afspreken met productie).
- De projector/beamer hangt bij voorkeur mee in de trekken (uiteraard afhankelijk van type en situatie)

Projectievlak

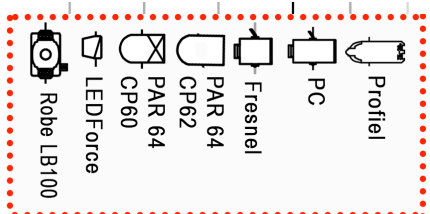
- We projecteren op een witte horizontodoek, volledig achterop de scene.
- De witte horizontodoek stoppen we links en rechts af met een donkere fonddoek om het projectiegedeelte te verkleinen (af te spreken/ ter plaatse te bekijken).

Bekabeling en extra camera

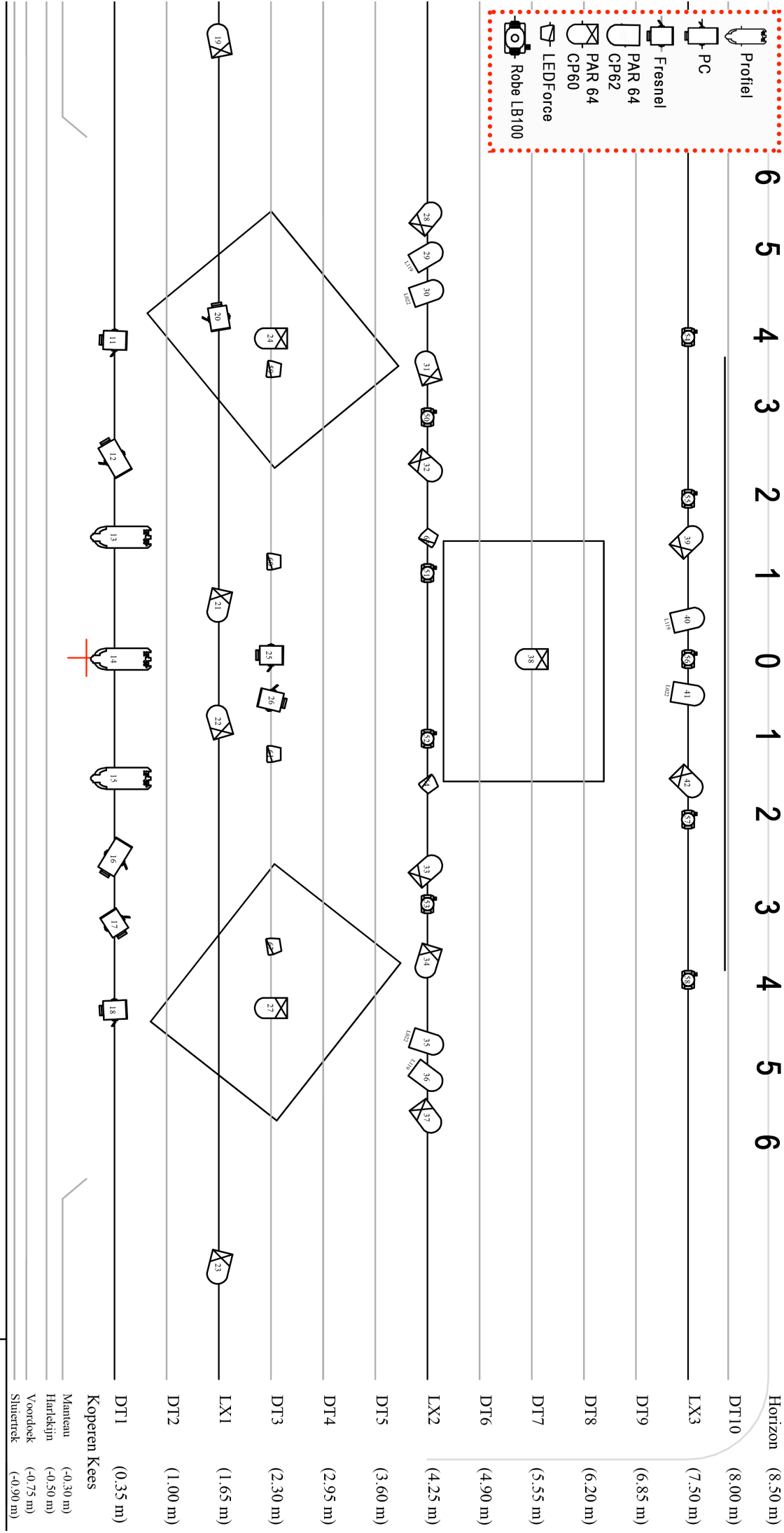
- De productie brengt een scaler/switcher mee type Kramer VP-729.
- De organisatie voorziet de nodige bekabeling naar de projector, vertrekkend vanaf de plaatsen van regie licht en geluid in de zaal.
- Mogelijke aansluitingen vanaf de scaler/switcher naar de projector zijn: HDMI, VGA D-SUB, DVI of composite.
- De productie brengt een extra camera mee die in de trekken zal worden ingehangen, alsook de nodige bekabeling hiervoor om naar de regie in de zaal te geraken.

Friezen en inkijk

- Friezen zijn te voorzien door de organisatie (te bepalen op locatie of vooraf te bespreken)
- Zijzwart en poten ter voorkoming van inkijk zijn absoluut nodig.



6 5 4 3 2 1 0 1 2 3 4 5 6



Horizon (8.50 m)

DT10 (8.00 m)

LX3 (7.50 m)

DT9 (6.85 m)

DT8 (6.20 m)

DT7 (5.55 m)

DT6 (4.90 m)

LX2 (4.25 m)

DT5 (3.60 m)

DT4 (2.95 m)

DT3 (2.30 m)

LX1 (1.65 m)

DT2 (1.00 m)

DT1 (0.35 m)

Koperen Kees

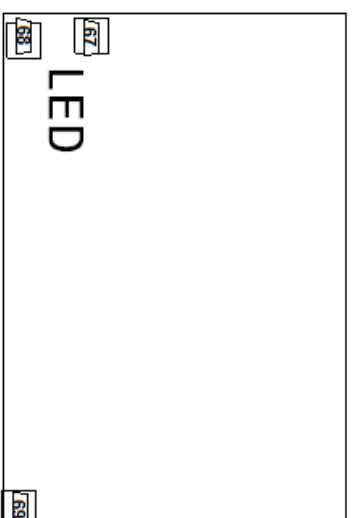
Manteau (-0.30 m)

Hartlekin (-0.50 m)

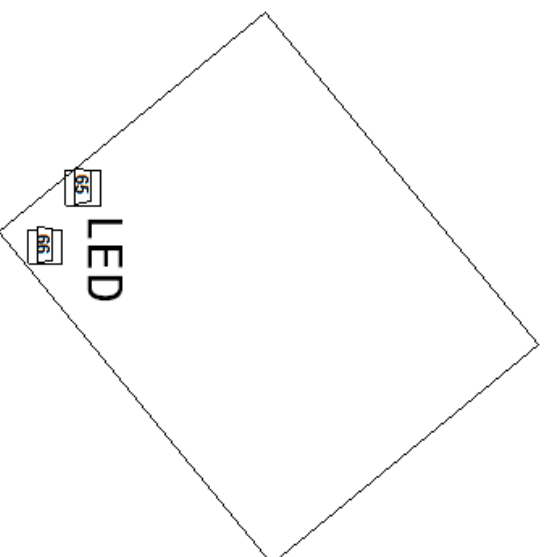
Voordoek (-0.75 m)

Sluiterrek (-0.90 m)

44 PAR64 CP62



43 PAR64 CP62



45 PAR64 CP62

